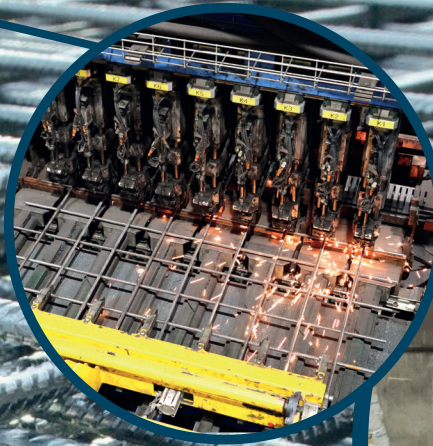


**pintos**

VASTUULLISUUSRAPORTTI

**20  
22**





# ALKUSANAT

Pintoksen ensimmäinen Vastuullisuusraportti julkaistiin vuosi sitten. Olemme nyt päivittäneet raportin ja kuvanneet siinä muutoksia sekä toteutettujen toimenpiteiden vaikutuksia vuoden 2022 aikana. Vuosi on yritysmaailmassa lyhyt jakso. Silti se sisältää positiivista edistystä usealla eri toiminnan osa-alueellamme. Myönteistä kehitystä on tapahtunut muun muassa raaka-aineiden kierrätyksessä, ympäristökuorman keventymisessä ja työturvallisuuden parantumisessa.

Ensi vuonna toteutusvaiheeseen tulee useita investointiohjelmaamme sisältyviä uusia teknologisia innovaatioita, joilla kasvatamme tuotantovolyymiä ja parannamme entisestään tuotteiden laatua sekä toimitusvarmuutta. Otamme samalla työturvallisuuden ja ympäristön kannalta isoja harppauksia. Uskomme vakaasti, että tämä toimintatapa kantaa meitä parhaiten myös jatkossa.

Yrityskulttuurimme on alusta lähtien perustunut vastuullisuuteen. Vastuullisen toimintatavan ohella jatkuva kehittäminen on aina ollut osa arvomaailmaamme. Teemme konkreettisia asioita näiden arvojen eteen järjestelmällisesti joka vuosi.

*Tuomas Pere*  
Toimitusjohtaja



# PINTOS - RAKENTAMISEN UUDISTAJA

Pintos on Pohjoismaiden johtava rakennusteollisuuden raudoitteiden ja naulojen valmistaja sekä betonirakentamisen tarviketoimittaja. Päätuoteryhmiämme ovat raudoitteet, nostolenkit, betonivalutarvikkeet ja kiinnikkeet. Pintos on suomalainen perheyrittys. Toimipisteemme sijaitsevat Eurassa, Rauman Lapissa, Turussa, Tampereella, Espoossa ja Värnamossa, Ruotsissa. Johtamisjärjestelmämme on sertifioitu ISO 9001- ja ISO 14001-standardien mukaisesti.

Pintoksen älykkäät raudoitus-, tarvike- ja kiinnikeratkaisut sekä kattava tuotevalikoima tekevät työnteosta tehokkaampaa, laadukkaampaa ja turvallisempaa. Vuosikymmenten kokemuksen tuoma ensiluokkainen toimituskykymme, jatkuva kehittäminen sekä asiakkaidemme arjen haasteiden ymmärtäminen auttavat meitä palvelemaan betonirakentamisen eri osa-alueita ja luomaan monipuolisempaa rakentamisen tulevaisuutta.

## PINTOKSEN ARVOT



### LUOTETTAVA

Menestyksemme ja kasvumme perustuu ansaittuun luotukseen ja aitoon vuorovaikutukseen. Sitoudumme tavoitteisiin ja teemme, mitä lupamme.



### VASTUULLINEN

Kannamme vastuuta ihmisistä ja ympäristöstä. Meillä työt tehdään turvallisesti ja laadukkaasti, omaa osaamista kehittäen, tietoa jakaen ja myös omasta työkyvystä huolehtien. Toimimme läpinäkyvästi, rehdisti ja yhteiskunnallisesti vastuullisesti.



### AIKAANSAAVA

Ymmärrämme, että jokainen meistä vaikuttaa liiketoiminnan menestykseen. Kun työskentelemme ripeästi ja järjestelmällisesti, ei tarvitse hosua tai tehdä huolimattomasti.



### UUDISTUVA

Olemme jatkuvasti valmiita oppimaan uutta, kehittämään itseämme ja toimintatapojamme. Meille muutos on mahdollisuus.



LIKEVAIHTO  
89 MILJ. €

100 %  
SUOMALAINEN  
PERHEYRITYS

92 %  
KÄYTETYSTÄ  
TERÄSMATERIAALISTA  
ON KIERRÄTETTYÄ



-9,0 % \*  
SÄHKÖNKULUTUS PER  
TUOTANTOKILO

-22 % \*  
TAPATURMISTA  
JOHTUVAT POISSAOLOT

TYÖLLISTÄMME  
136  
TYÖNTEKIJÄÄ



\* verrattuna vuoteen 2021



# VASTUULLISESTI VAHVEMMAKSI

Vastuullisuus on yksi ydinarvoistamme.  
Vuonna 2022 asetettiin vastuullisuustyön painopisteet, joiden mukaisesti tulevana vuosina toimitaan.

## SOSIAALISEN VASTUUN PAINOPISTEET 2023-2024:

- **Kesätyöntekijöiden palkkaaminen**  
Tavoite: Pintos työllistää vuosina 2023-2024 joka kesä vähintään kahdeksan kesätyöntekijää.
- **Investointien vastuullisuus (sosiaalinen & ympäristö)**  
Tavoitteena kestävä investointi, turvalliset käytännöt. Vastuullisuustietoisuuden lisääminen henkilökunnalle esim. erilaisin koulutuksin.
- **Vastuullisuusraportti julkaistaan vuosittain**
- **Työturvallisuuden parantaminen**  
Tavoite: Kasvattaa kirjattujen työturvallisuushavaintojen määrää (vuoden 2023 tavoite yhteensä 150 kpl)

## TALOUDELLISEN VASTUUN PAINOPISTEET 2023-2024:

- **Investointiohjelma käynnissä**  
Ohjelman laajuus noin kahdeksan miljoonaa euroa.
- **Pintoksen työssäkäyntialueen kilpailukyvyyn kasvattaminen**  
Osallistuminen mm. erilaisiin hankkeisiin, kuten lahjoitusprofessori Turun yliopistolle.

## YMPÄRISTÖVASTUUN PAINOPISTEET 2023-2024:

### 1. Energiatoteutuksen parantaminen:

- **Tehdastilojen valaistuksen vaihto LED-valoihin**  
Tavoitteena, että tehdastiloissa ja piha-alueilla valaistus on kokonaisuudessaan LED-valoilla toteutettu vuoden 2023 loppuun mennessä. On arvioitu, että LED-valojen myötä valaistuksen käyttämä sähkönkulutus putoaa noin yhteen kolmasosaan verrattuna esim. elohopealamppuihin. Samalla valotehon lisääntyessä työturvallisuus paranee.
- **Energiakatselmuksen toimenpiteiden toteuttaminen**  
Tavoitteena vuoden 2022 lopussa valmistuneen energiakatselmuksen toimenpide-ehdotusten toteuttaminen vuosien 2023 ja 2024 aikana.

### 2. Hiilijalanjäljen pienentäminen yrityksen sisäisessä logistiikassa:

- **Puolivalmisteiden kuljetusten vähentäminen toimipisteiden välillä**  
Tavoite, että puolivalmisteiden (kieppien) kuljetusten aiheuttamat päästöt putoavat 11 %:iin vuoden 2021 luvusta vuonna 2024. Pudotus on noin 37 CO<sub>2</sub>-tonnia vuodessa yhteen suuntaan ajettaessa.
- **Oma trukkikalusto hiilineutraaliksi viiden vuoden jaksolla alle viiden tonnin nostokapasiteettien laitteissa**  
Tavoite korvata kaikki ≤ 5 tonnin nostokapasiteetin dieseltrukit sähkötoimisilla. Isommat trukit teknologia kehityksen mukaan.



An industrial welding scene featuring a grid of metal beams. A robotic welding arm is positioned on the right side, emitting a bright orange glow and a shower of sparks. Above the grid, a series of robotic arms are suspended from a blue overhead structure, each labeled with a yellow tag from K1 to K12. A yellow horizontal beam runs across the foreground. The overall environment is dark and industrial.

# TALOUDELLINEN VASTUU





Pintoksella näemme, että taloudellinen vastuullisuus on perusta vastuullisuuden muille ulottuvuuksille. Vastuullinen yritys pitää huolta omasta kannattavuudestaan ja kilpailukyvyttään, jotta se on elinvoimainen myös pitkällä tähtäimellä. Kannattavan ja kestävä liiketaloudellisen toiminnan lisäksi taloudellinen vastuu liittyy myös riskienhallintaan ja hallintokäytäntöihin. Tämä tarkoittaa hyvän tuloksen saavuttamista vastuullisin keinoin. Taloudelliset vaikutukset ovat merkittävät sidosryhmillemme ja yhteiskunnalle.



# JATKUVUUTTA MITTAVILLA INVESTOINNEILLA

Pintoksen toiminnassa investoinnit, uusiutuminen ja kehittäminen ovat pääroolissa. Investoimme merkittävän osan voitostamme uuteen teknologiaan. Investointiohjelmamme suunnitellaan 3–4 vuoden jaksoihin. Edellisessä jaksossa investoinnit olivat noin kuusi miljoonaa euroa. Nyt käynnissä olevan investointiohjelman arvo on noin kahdeksan miljoonaa euroa.

Vakaa taloudellinen pohja mahdollistaa jatkuvan investoimisen, joka on nostanut Pintoksen teknologisesti ja tuotantotaloudellisesti edelläkävijäksi omalla toimialallaan. Samalla vahvistumme vastuullisesti. Investointiemme tavoitteena on aina myös turvallisempi ja miellyttävämpi työympäristö. Investointien avulla edistämme lisäksi toiminnan ympäristöystävällisyyttä esimerkiksi energiatehokkuuden kasvun kautta.

## VUOSI 2022

Liikevaihto	88 832 839 €
Henkilöstömaksut	7 363 997 €
Saadut avustukset	0 €
Investoinnit	1 049 930 €







# TEOLLISUUSYMPÄRISTÖ JA PROSESSIT UUDISTUVAT

Pintos on modernisoinut tuotantoprosessejaan ja -tilojaan suunnitelmallisesti. Aina, kun uudistuksia on toteutettu, niillä on saavutettu tehokkuutta, luotu pohjaa monipuolistuvalle ja entistä laadukkaammalle tuotannolle sekä kasvatettu toimitusvarmuutta. Samalla on parannettu työturvallisuutta, pienennetty energiankulutusta ja jätekertymää, optimoitu raaka-ainekulutusta ja tehostettu kierrätystä.

Tällä linjalla jatkaa vuosien 2022–2024 investointiohjelma. Euran ja Lapin tehtaille hankittiin turvallisuutta parantavat trukin pimeään kulman kamerat. Euran tehtaan yleistä turvallisuutta parannettiin uusilla pihajärjestelyillä ja tehokkaalla LED-valaistuksella. Piha-aluetta laajennettiin kahdella hehtaarilla, jotta rekkaliikenne voidaan ohjata hallitummin uudelle asfaltoidulle kentälle. Raskaankaluston operoidessa kauempana, henkilöturvallisuus tuotantotilojen läheisyydessä parani. Laajennustöiden yhteydessä tehostettiin myös alueen hulevesiviemärintiä.

Vuonna 2022 aloitettiin Euran verkkotehtaan suljettuun kiertoon ja energiatehokkuuteen perustuvan jäähdytysvesiprojektin, Euran ja Lapin tehtaille asennettavien uusien langan kylmävalssauslinjastojen sekä puolivalmisteiden automaattivarastojen suunnittelu- ja valmistelutyöt. Kylmävalssauslinjastot edustavat alan viimeisintä teknologiaa ja ne helpottavat operaattorien työtä sekä vähentävät oleellisesti vedetyn langan kuljetustarvetta tehtaiden välillä. Kaikkien suunnitteluvaiheessa olleiden investointiprojektien toteutus tapahtuu vuonna 2023.

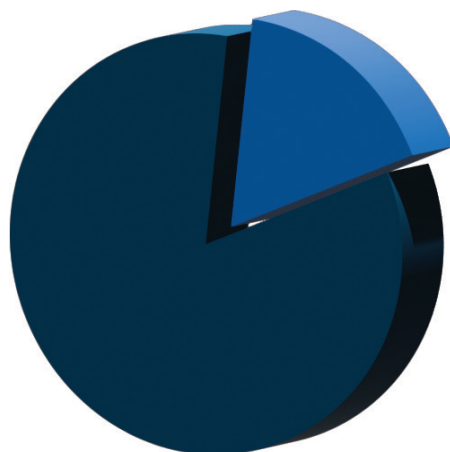
## TUEMME ELINKEINOELÄMÄÄ JA YHTEISKUNTAA

Pintos tuottaa taloudellista hyvinvointia oman henkilöstön lisäksi myös laajemmin yhteiskuntaan. Olemme toimialueellamme merkittävä työllistäjä ja yritysverotuksen kautta vahvistamme erityisesti aluetaloutta.

Tavoitteenamme on käyttää mahdollisimman kattavasti kotimaisia toimittajia ja yhteistyökumppaneita.

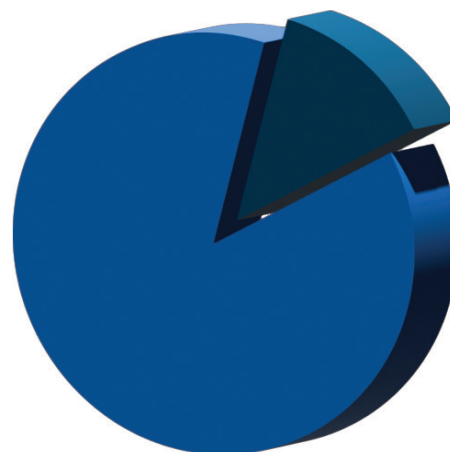
Ylivoimaisesti suurin osa hankintojen kustannuksista kohdistuu vuosittain kuitenkin raaka-aineisiin, eikä pääraaka-aineena käytettävää valssilankaa ole saatavilla Suomesta. Pintos edellyttää myös ulkomaisilta kumppaneiltaan liiketaloudellisesti vastuullista toimintaa.

Venäjän 24.2.2022 käynnistämällä hyökkäyssodalla Ukrainassa ja sitä seuranneilla lännen asettamilla pakotteilla ei ole ollut vaikutuksia yhtiömme raaka-ainetuontiin. Pintos tekee raaka-aineostot muilta markkinoilta pitkäaikaisilta ja vastuullisesti toimivilta terästoimittajilta.



### KAIKKI OSTOT EUROMÄÄRÄISESTI

Kotimaa	17%
Ulkomaat	83%



### KAIKKI OSTOT TOIMITTAJAMÄÄRÄN MUKAAN

Kotimaa	87%
Ulkomaat	13%



## PINTOKSEN VEROJALANJÄLKI ON MERKITTÄVÄ

Tuemme yhteiskunnan toimivuutta maksamalla veroja ja luomalla työpaikkoja. Veroilmoitukset ja muut lakisääteiset velvoitteet hoidamme asianmukaisesti ja ajantasaisesti. Noudatamme verojen maksamisessa, keräämisessä, tilittämisessä sekä raportoinnissa lainsäädäntöä. Ve-

rojanjälki muodostuu kahdesta pääalueesta: yhtiön maksamat välittömät verot ja yhtiön tilittämät verot. Välittömiä veroja ovat muun muassa tulovero sekä ajoneuvo- ja varainsiirtoverot. Yhtiön tilittämiä veroja ovat ennakonpidätykset ja arvonlisäverot.

### VEROJALANJÄLKI VUONNA 2022

Tilikaudelta maksettavat välittömät verot

tuloverot	2 670 809 €
muut verot	3 983 €
<b>yhteensä</b>	<b>2 674 792 €</b>

Tilikaudelta tilittävät verot

ennakonpidätykset	1 702 151 €
arvonlisäverot	14 431 324 €
<b>yhteensä</b>	<b>16 133 475 €</b>







# YMPÄRISTÖVASTUU



# YMPÄRISTÖKUORMAA KEVENNETÄÄN KAIKILLA OSA-ALUEILLA

Me Pintoksella etsimme jatkuvasti uusia ympäristöystävällisiä toimintamalleja ja teemme toimenpiteitä ympäristökuorman minimoimiseksi. Ajatelimme, että kun laadukas ja tehokas toiminta yhdistetään hallittuihin nykyaikaisiin prosesseihin sekä innovatiiviseen tuotekehitykseen, saadaan vaikuttavia muutoksia.

Tehokkaalla raaka-aineiden, energian ja pakkaus-ten käytöllä vähennetään luonnonvarojen turhaa kulutusta ja raaka-ainehukkaa. Laadukkaat ja mitatarkat tuotteet, kuten räätälöidyt raudituskomponentit, säästävät hukkaa myös asiakkaillamme.

Vuonna 2022 lisäsimme tarvikkeissamme kierrätettävän polyeteenin käyttöä. Toimme markkinoille muun muassa ympäristöystävällisemmän polyeteenipohjaisen tankovälikkeen. Lanseerasimme myös uusia varauskoteloita sidontapistevarausten tekoon. Niiden avulla vähennetään sekä käytettävän EPS:n että työstämisessä syntyvän jätteen määrää. Perinteisen välikeputken rinnalle toimme kierrätysmuovista tehdyn uudelleenkäytettävän välikeputken.

Ympäristötyötämme ohjaa sertifioitu ISO 14001 -johtamisjärjestelmä. Suurin osa käytetyistä raa-

ka-aineistamme on kierrätettyä ja tuotteidemme pakkaukset ovat täysin kierrätettäviä. Pintos on huolehtinut pakkaustensa tuottajavastuusta teemmällä RINKI Oy:n hallinnoiman sopimuksen tuottajayhteisöjen kanssa.

Pintos käytti vuonna 2022 tuotannossaan kierrätettyä, romupohjaista terästä 92 prosenttia kaikista käytetyistä teräsmateriaaleista. Vuonna 2021 vastaava luku oli 91 prosenttia ja vuonna 2020 90 prosenttia. Kierrätetyn muovin osuus omissa tarviketuotteissa oli 37 prosenttia vuonna 2022.

Järjestämme raaka-aineiden ja valmiiden tuotteiden kuljetukset mahdollisimman tehokkaasti ja täysinä kuormina. Kuljetusten optimointi säästää kustannuksia ja ympäristöä.

Toteutamme vuosittain asiakastytyväisyyskyselyn, jolla kartoitamme muun muassa asiakkaidemme mielikuvia Pintoksen toiminnan ympäristöystävällisyydestä asteikolla 1–5. Ympäristöystävällisyyden keskiarvo oli vuoden 2022 kyselyssä 3,8.







## KORKEA KIERRÄTYSASTE

Kaikki toiminnassamme syntyvät jätteet lähtevät kierrätykseen tai energiantuotantoon, mikä onnistuu hyvin toimivan jätehuollon avulla. Lähes 95 prosenttia jätteistämme on metalliromua, joka toimitetaan takaisin kiertoon. Tavoitteenamme on minimoida syntyvän jätteen ja hukkan määrä kaikissa tuotantoprosessien työvaiheissa.

Toiminnastamme kertyvän metalliromun määrä on suorassa suhteessa tuotantomäärään. Vuositasolla kokonaisvolyymeissä ja käytettyjen raaka-aineiden välillä on jonkin verran eroja. Vuonna 2022 kuumasinkitys loppui, mikä pienensi välittömästi syntyvän sinkkiromun määrää ja jatkossa se tulee poistumaan pysyvästi. Kuumasinkityksen jäädessä historiaan myös ympäristöluvanvarainen toiminta päättyi, eikä Pintoksen toiminta edellytä enää ympäristölupaa.

JÄTELAJI (KÄSITTELY)	KOKONAI SJÄTEMÄÄRÄ tonnia/vuosi		
	2020	2021	2022
Metalliromu (kierrätykseen)	806,4	992,8	1077,6
Sinkkiromu (kierrätykseen)	127,7	39,6	32,3
Energia- ja pahvijäte (energiaksi, kierrätykseen)	37,8	40,0	36,8
Sekajäte (energiaksi)	17,3	15,4	18,6
Vaarallinen jäte ja SER (kierrätykseen)	5,2	3,0	8,4
Muut jätteet *	0	18,1	2,4
<b>Yhteensä</b>	<b>994,4</b>	<b>1108,9</b>	<b>1176,1</b>

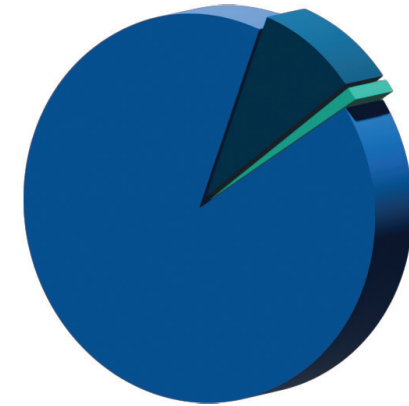
Taulukko 1. Syntyneen jätteen luokittelu ja käsittely vuosina 2020-2022

\* vuonna 2022 rakennusjäte



## HIILIJALANJÄLKI VUONNA 2022

Pintos selvitti viime vuoden osalta aiheuttamansa ilmastovaikutuksen GHG-protokollan mukaisesti scope 1 ja 2 päästölähteistä. Nämä käsittävät yrityksen oman energiantuotannon ja omien ajoneuvojen käytön aiheuttamat päästöt sekä ostetun sähköenergian ja kaukolämmön päästöt. Muut epäsuorat päästöt, kuten raaka-aineista ja kuljetuksista aiheutuvat, scope 3 päästölähteet, tulevat mukaan tulevina vuosina.



### PÄÄSTÖT / PÄÄSTÖLÄHDE

Sähkö	90%
Polttoaineet	9%
Oma energiantuotanto	1%
Kylmäaineet	0%
Kaukolämpö	0%

## ENERGIAN KÄYTTÖ

Vuonna 2022 tuotannossamme käytetyn sähkön kokonaiskulutus oli 6 899 MWh. Energiatehokkuutta kuvaava energiantensiteettiluku eli sähkönkulutus kilowattitunteina per tuotannossa valmistettu kilo, pieneni 9 prosenttia edelliseen vuoteen verrattuna ja 14 prosenttia vuoteen 2019 verrattaessa. Valmistimme siis selkeästi suuremman määrän tuotteita vähemmällä sähköenergialla. Suurin merkitys sähkönkäytön tehostamisessa oli kuumasinkityslinjan lopettamisella, mikä vähensi pysyvästi sähkönkulutusta. Hyödynnämme tuotannossamme myös oman aurinkovoimalan tuottamaa sähköenergiaa, jonka osuus on 1,9 prosenttia Euran toimipisteen energian tarpeesta.

Pintoksen Euran ja Lapin toimipisteiden lämmityksessä käytetään kotimaista bioenergiaa hakelämmityksen muodossa. Tehdaskiinteistöjen lämmityksessä

käytettiin varapolttoaineena myös lämmitysöljyä. Olemme linjanneet vastuullisuustavoitteena, että kaikki alle viiden tonnin nostokapasiteetin trukit ovat sähkökäyttöisiä vuoteen 2028 mennessä. Tällä hetkellä näistä trukeista 45 prosenttia on sähkökäyttöisiä.

Energiatohokkuuslain edellyttämä suuren yrityksen energiakatselmus suoritettiin loppuvuonna. Energiakatselmuksessa selvitettiin yrityksen energiankulutusprofiili ja tunnistettiin mahdollisuudet energiansäästöön kohdekatselmuksien avulla. Ehdotettuihin säästötoimenpiteisiin on tartuttu tarmolla.



A photograph of two men standing in a gym. The man on the left is bald, wearing a black t-shirt, black shorts with red trim, and bright green sneakers. The man on the right has short blonde hair, wearing a black long-sleeved shirt with a red logo, black shorts, and black sneakers. They are both smiling and looking at each other. The gym has a wooden ceiling, white walls, and various exercise machines like treadmills and weight machines. The floor is light-colored. The text 'SOSIAALINEN VASTUU' is overlaid in the center in white, bold, sans-serif font.

# SOSIAALINEN VASTUU





# PIDÄMME HUOLTA TYÖNTEKIJÖISTÄMME

Motivoitunut, hyvinvoiva ja jatkuvasti kehittyvä henkilöstö on tärkein voimavaramme. Pidämme huolta työntekijöidemme työkyvystä monin eri tavoin. Ylläpidämme työhyvinvointitoimintaa muun muassa tarjoamalla henkilökunnallemme Epasin sekä lippuja urheilutapahtumiin.

Palkitsemme vuosittain työntekijöitämme työsaolovuosien täyttymisen, merkkipäivien ja eläkkeelle siirtymisen yhteydessä. Työvuosiperusteinen palkitseminen tapahtuu viiden vuoden välein ja jatkuu tasaisesti työuran edetessä. Merkkipäivät huomioidaan, kun työntekijä täyttää 50 ja 60 vuotta.

Koko henkilöstön käyttöön tarkoitettu maksuton kuntosali avattiin Euran naulatehtaan kellarikerroksessa syyskuussa 2022. Pintos rahoitti kuntosalin reilun 60 neliön saneerauksen ja kalustamisen. Työntekijät ja heidän perheenjäsenensä pääsevät käyttämään kuntosalia vapaasti. Lisäksi Pintoksella on henkilökunnalle jääkiekko- ja kaukalopallovuorot.

Vuonna 2022 järjestimme erilaisia kuntokampanjoita, -tapahtumia ja -koulutuksia. Pintoksella on tarjottu jo useana vuonna mahdollisuutta osallistua Motiviren erilaisiin terveysvalmennuksiin. Vuonna 2022 valmennus keskittyi edistämään

tuki- ja liikuntaelinten hyvinvointia. Annamme myös tukea terveellisten elämäntapojen noudattamiseen, kuten tupakoinnin lopettamiseen.

Emme unohda työntekijöitämme, kun he siirtyvät eläkkeelle. Pintoksella on pitkät perinteet eläkeläisten omalle tapahtumapäivälle. Vuonna 2022 ohjelmallinen tapahtuma pidettiin Kauttuan Ruukinkartanossa, jossa myös ruokailtiin.





## TUEMME VUOSITTAIN SEUROJA JA JÄRJESTÖJÄ

Pintos tukee vuosittain paikallisia liikuntaseuroja ja muita järjestöjä. Liikuntaseuroissa pääkohde ovat lapset ja nuoret. Laajaa nuorisotyötä paikallisista seuroista tekevät esimerkiksi Euran Raiku, Panelian Raikas sekä Euran Pallo. Kaikkien niiden toimintaa olemme avustaneet taloudellisesti jo useana vuonna.

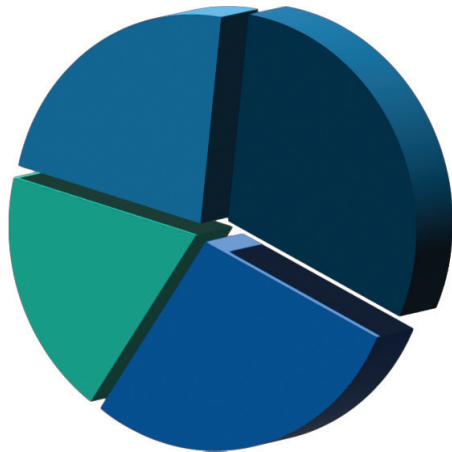
Vuonna 2022 nuorisoliikunnan osuus kaikesta jakamastamme tuesta oli 62 prosenttia, hyväntekeväisyyden 34 prosenttia ja muun yleishyödyllisen toiminnan 4 prosenttia. Kaikkiaan avustimme 40:ä eri toimijaa.



## PITKIÄ TYÖURIA PINTOKSELLA

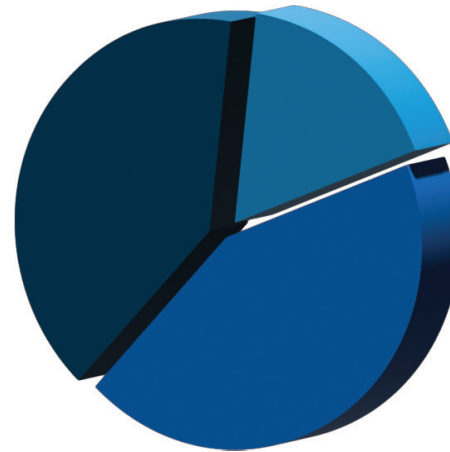
Organisaatio toimii tuottavasti ja tasapainoisesti, kun henkilöstössä on sopivassa suhteessa pitkän linjan ammattilaisia sekä nuoria tulokkaita. Näin yhdistyvät vankka osaaminen ja tuore tieto. Pintoksella yli 40 vuotta kestäneet työurat eivät ole harvinaisia. Vuonna 2022 henkilöstöstä 19 % oli ollut yhtiön palveluksessa 11–20 vuotta. Yli 20 vuotta kestäneitä työuria oli 23 %.

Pintos työllistää vuosittain nuoria kesätyöntekijöitä tai harjoittelijoita joko tuotannossa tai toimihenkilötehtävissä. Vuonna 2022 heitä oli eri tehtävissä yli kymmenen. Monille tarjotaan mahdollisuutta jatkaa yrityksen palveluksessa määräaikaisuuden tai esimerkiksi harjoitteluvaiheen jälkeen. Yritys tukee urakehitystä ja antaa vastuuta, kun työntekijän oma motivaatio ja asenne ovat kohdallaan. Vuonna 2022 alle 30-vuotiaiden osuus koko henkilöstöstä oli 17 %.



### TYÖSUHTEIDEN KESTO

Alle 5 vuotta	30%
5-10 vuotta	28%
11-20 vuotta	19%
Yli 20 vuotta	23%



### IKÄRAKENNE

Alle 30 -vuotiaat	17%
30 - 50 -vuotiaat	43%
Yli 50 -vuotiaat	40%



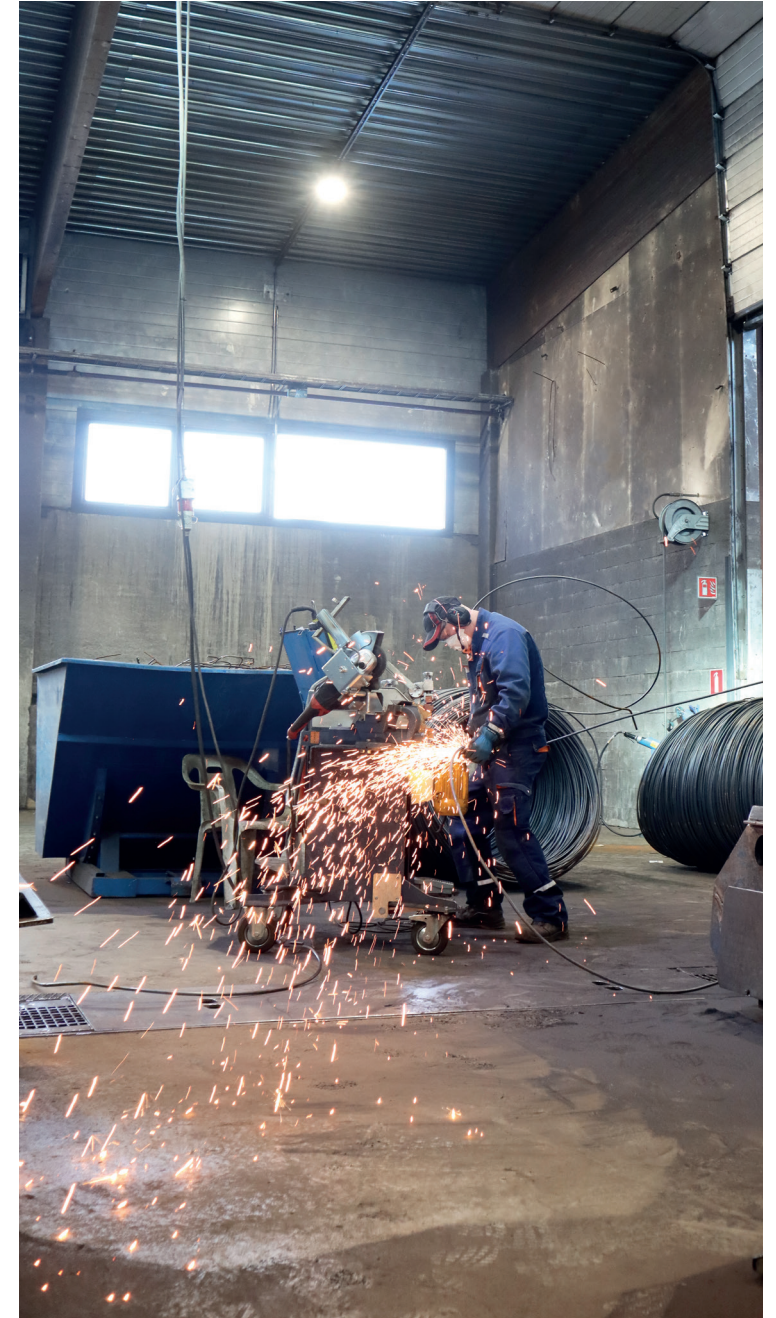


## TURVALLISUUS TUKEE TUOTTAVUUTTA

Henkilöstön työturvallisuus, työolot ja työhyvinvointi ovat Pintoksen toiminnan perusasioita. Perinteinen metalliteollisuuden työympäristö on muuntautumassa pala kerrallaan automatisoiduiksi tuotantolinjoiksi. Tuotannossa syntyy edelleen melua ja pölyä. Olemme tunnistanee ongelmia ja kartoittaneet kehittämistarpeet arvioimalla muun muassa työssä syntyvät turvallisuus- ja tapaturmariskit sekä huomioimalla normaalitoiminnan lisäksi myös mahdolliset muut poikkeavat tilanteet. Tavoitteenamme on vähentää työtapaturmia ja sairauspoissaoloja kehittämällä turvallisuustoimintaa ja toimintaympäristöä jatkuvasti.

Työntekijöiden työterveyspalvelut järjestetään säädösten ja työterveyshuollon toimintasuunnitelman mukaisesti. Työterveys- huollosta vastaa Euran ja Lapin toimipisteiden osalta pitkäaikainen paikallinen yhteistyökumppani, Lääkärikeskus Minerva, ja muilla toimipaikkakunnilla Mehiläinen Työelämäpalvelut.

Pintos haluaa edistää myös asiakkaiden työturvallisuutta. Asennusvalmiit, mittojen mukaisesti valmistetut raudoitteemme vähentävät raskaita ja vaarallisia työvaiheita niin elementtitehtaila kuin työmaillakin. Valikoimassa olevat työturvallisuustuotteemme tuovat lisävarmuutta tekemiseen. Pintos tekee työturvallisuusyhteistyötä tiiviisti myös toimittajien kanssa.





## TYÖTAPATURMATAAJUUS PIENENI

Työtapaturmat ovat Pintoksella pääosin lieviä ja niistä aiheutuu vain lyhyitä poissaoloja. Vähintään yhden päivän poissaoloon johtaneita työtapaturmia oli kahdeksan vuonna 2022. Vakavan seurauksen työtapaturmia (> 30 päivän poissaolo) ei vuonna 2022 tapahtunut yhtään.

Vuonna 2022 työtapaturmataajuus oli 35,4 tapaturmaa miljoonaa työtuntia kohden (LTIF1). Tämä on selkeä lasku edellisvuoteen verrattuna, jolloin työtapaturmataajuus oli 40,6 tapaturmaa miljoonaa työtuntia kohden. Tapaturmista

johtuvat poissaolotunnit putosivat samalla 22 %. Pitkäjänteinen turvallisuustyö näkyy laskeneissa luvuissa. Riskejä on aktiivisesti minimoitu ja työntekijöitä on säännöllisesti kannustettu ilmoittamaan pienemmistäkin turvallisuuteen vaikuttavista epäkohdista. Vuodelle 2023 asetettiin nollan työtapaturman ja 150 turvallisuushavainnon tavoite. Käsittelemme kaikki tapaturmat ja läheltä piti -tilanteet henkilöstömme kanssa.

## SÄÄNNÖLLINEN SEURANTA TÄRKEÄÄ

Seuraamme sairauspoissaoloja sekä niiden syitä säännöllisesti ja käytössämme on varhaisen puuttumisen malli. Sairaus- ja tapaturmapoissaoloprosentti kaikista työtunneista nousi vuonna 2022 tasolle 8,1 %, kun vuonna 2021 se oli 6,2 %. Merkittävimpinä syinä poikkeuksellisen kor-

kean lukemaan olivat koronaviruspandemia ja muutamat pitkät sairauspoissaolot. Työtapaturmista johtuvien poissaolojen osuus kaikista poissaoloista oli vain 2,4 %.

### KAIKKIEN POISSAOLOON JOHTANEIDEN TAPATURMIEN (LTII) LUKUMÄÄRÄ:

2020	13 KPL
2021	9 KPL
2022	8 KPL

### TAPATURMATAAJUUS (LTIFI):

2020	59,5
2021	40,6
2022	35,4





# HYVÄÄ JOHTAMISTA JA SUJUVAA VUOROVAIKUTUSTA

Hyvää johtamiskulttuuria ja toimivia käytäntöjä edistävä prosessointi hyödyttää koko organisaatiota. Vuonna 2021 yrityksemme henkilöstö laati yhdessä Rokmindin menetelmän mukaiset Pintoksen Menestyksen portaavat. Teemoina olivat: Yhdessä tekeminen, vuorovaikutustaitojen kartuttaminen ja toisten huomioon ottaminen.

Vuonna 2022 vuorossa oli Johtamisen portaavat -osion toteutus. Jatko-osan workshopissa keskityttiin esihenkilöiden tapaan toimia ja johtaa omia organisaatioitaan. Portaita ja aihealueita oli viisi: Annan tavoitteet ja tehtävät, välitän, olen esimerkki, rohkaisen sekä mahdollistan positiivisen ympäristön. Näiden aihealueiden ympärille luotiin teemakuukaudet, joilla asioita ja tavoitteita siirretään käytännön arkeen. Päivittäistä kommunikaatiota tukevat

säännölliset kehityskeskustelut, joiden piirissä ovat kaikki työntekijämme.

Vuosittaiseen koulutusohjelmaan sisältyi EA-koulutusta ja laatu- sekä turvallisuuskoulutusta. Lisäksi osalle myyntihenkilöstöä tarjottiin teollisuusmyyntiin soveltuvaa koulutusta. Loppuvuonna koko henkilöstö osallistui osaamiskartoitukseen, joka valaisee polkua tulevaisuudessa tarvittavan osaamisen kehittämiseen.





## GRI-INDEKSI

Raportin viitekehyksenä on hyödynnetty GRI-standardia.

TUNNUS	SISÄLTÖ	SIJAINTI	TUNNUS	SISÄLTÖ	SIJAINTI
GRI 102: YLEINEN SISÄLTÖ			GRI 302: ENERGIA		
Yhtiön kuvaus			302-1	Energian käyttö yhtiön sisällä	sivu 14
102-1 – 7	Pintos Oy:n toimiala, markkina-alueet, toimintamaat, omistusrakenne	sivu 2	302-1a	Uusiutumattomien ja uusiutuvien polttoaineiden kokonaiskulutus polttoainetyypeittäin	
102-8	Tietoa työntekijöistä	sivu 20	302-1b 302-1c	Sähkön ja lämmön kulutus Kokonaisenergiankulutus, uusiutuvan ja uusiutu-mattoman suhteellinen osuus vuosittain	
Strategia			302-4	Energiankulutuksen vähentäminen	sivu 14
102-14	Toimitusjohtajan alkusanat	sivu 1	302-6	Energia-intensiteetti	sivu 14
Eettiset toimintatavat			GRI 306: JÄTTEET		
102-16	Arvot ja toimintaperiaatteet	sivu 2	306-3	Tuotetun jätteen määrä jätelajeittain	sivu 13
Raportointitapa			306-4	Jätteiden hyötykäyttö Kierrätettävä/uudelleenkäytettävä jäte jätelajeittain	sivu 13
102-50	Raportointijakso	Vuosi 2022	306-5	Hävitetty jäte jätelajeittain	sivu 13
102-53	Yhteystiedot raporttia koskevissa kysymyksissä	Takakansi	400: SOSIAALISET VAIKUTUKSET		
102-54	Raportin GRI Standardien mukaisuus	Sovellettu GRI-standardia	Pintos	Henkilöstön ja työnantajan välisiä suhteita edistävän toiminnan kuvaus	sivu 18, 20, 23
102-55	GRI-sisältöindeksi	sivu 24	GRI 403: TYÖTERVEYS JA TURVALLISUUS		
102-56	Raportoinnin varmennus	Ei varmennettu	403-2	Riskien tunnistaminen, arviointi ja tapausten tutkinta	sivu 22
GRI 200: TALOUDELLISET VAIKUTUKSET			403-3	Työterveyspalvelut	sivu 21
GRI 201: TALOUDELLISET TULOKSET			403-4	Työntekijöiden osallistuminen, konsultointi ja viestintä työterveydestä ja työturvallisuudesta	sivu 21-22
201-1	Taloudellinen toiminta	sivu 7	403-6	Työntekijöiden terveyden edistäminen	sivu 18
GRI 203: VÄLILLISET TALOUDELLISET VAIKUTUKSET			403-7	Työterveys- ja työturvallisuusvaikutusten ehkäiseminen ja torjuminen	sivu 21-22
203-1	Investoinnit	sivu 7-8	403-9	Työtapaturmat Työtapaturmien lukumäärä ja tapaturmataajuus	sivu 22
GRI 204: HANKINTAKÄYTÄNNÖT			GRI 404: KOULUTUS		
204-1	Ostot paikallisilta toimijoilta	sivu 9	404-2	Henkilöstön osaamisen kehittäminen ja muutuskoulutusohjelmat	sivu 23
GRI 207: VEROTUS			404-3	Säännöllisten suoritusarviointien ja kehityskeskustelujen piirissä olevan henkilöstön osuus	sivu 23
207-1	Lähestymistapa veroihin	sivu 10	GRI 416: ASIAKKAIDEN TERVEYS JA TURVALLISUUS		
Pintos	Verojalanjälki	sivu 10	416-1	Tuotteiden turvallisuusvaikutusten arviointi	sivu 21
GRI 300: YMPÄRISTÖVAIKUTUKSET					
GRI 301: MATERIAALIT					
301-1	Materiaalien käyttö	sivu 12			
	Uusiutuvien ja uusiutumattomien materiaalien osuus	sivu 12			
301-2	Kierrätettyjen materiaalien osuus	sivu 12			



# pintos

Pintos Oy on jo vuosikymmeniä seurannut rakennusalan muutoksia näköalapaikalta ja samalla itse kehittynyt alan johtavaksi raudotteiden valmistajaksi ja tarviketoimittajaksi. Pintos tuntee rakentamisen pintaa syvemältä.



[www.pintos.fi](http://www.pintos.fi)